



## OPROEP TOT HET INDIENEN VAN BLIJKEN VAN BELANGSTELLING voor de aanstelling van een beheerder-coördinator voor de openbare ruimte "Skatepark Demets" aan de F. Demetskaai 22 - 1070 Anderlecht



### **Belangrijke informatie**

- ❖ 635m<sup>2</sup>
- ❖ Overdekt
- ❖ Omheid
- ❖ Verlicht
- ❖ Volledig uitgerust (waterfontein, toilet, berging)
- ❖ Opening gepland in september 2024
- ❖ Eigendom: Brussels Hoofdstedelijk Gewest

### **I. Inleiding**

Op 19 maart 2018 hebben het Brussels Hoofdstedelijk Gewest en het Gewestelijk Agentschap voor Netheid (GAN) een protocol ondertekend voor de terbeschikkingstelling en het gedifferentieerd beheer van een eigendom aan de Fernand Demetskaai 22 in Anderlecht, met de bedoeling dat deze laatste er een containerparkproject (hierna Recypark) en een openbare ruimte kan inrichten.

De aanleg van een openbare ruimte naast het Recypark werd geïnitieerd door het GAN om het gebied nieuw leven in te blazen en de stedelijke omgeving te verbeteren.

Deze openbare ruimte, bestaande uit een groene zone en een skatepark, bevindt zich in een voormalige industriële zone die onder het kanaalplan valt. Het wordt overdekt door een hal van Net Brussel. Het wordt daarmee het enige permanente overdekte openbare skatepark dat gratis toegankelijk is in Brussel.



Deze oproep tot het indienen van blijken van belangstelling is een instrument waarmee de diensten bezettingsprojecten kunnen beoordelen, door een aantal regels vast te leggen en te streven naar de gelijke behandeling van de kandidaturen en de transparantie van de informatie.

Dit moet het mogelijk maken om een beheersovereenkomst te tekenen voor een bezettingsperiode van 9 jaar.

## II. Voorwerp

Deze oproep tot het indienen van blijken van belangstelling heeft betrekking op het skateparkgedeelte van de openbare ruimte gelegen aan de F. Demetskaai nr. 22, 1070 Anderlecht.

Het skatepark heeft een oppervlakte van 635 m<sup>2</sup>. Het skatepark bestaat uit drie delen: een klein openbaar voorplein buiten de omheining, een overdekt skatepark onder de hal en een snakerun die door de groene ruimte loopt.

Een deel van het eigendom is gekadastreerd in de gemeente Anderlecht:

- Eigendommen van het Brussels Hoofdstedelijk Gewest, 2e afdeling, sectie B, bebouwd perceel 85F2, exclusief voetpaden, met een totale oppervlakte van 1000 m<sup>2</sup>.

Het goed omvat:

- een groene ruimte en een omheind skatepark, gedeeltelijk overdekt door een hal
- openbare toiletten en een berging (in een gebouw dat gedeeld wordt met het GAN met verschillende toegangen),
- een waterfontein,
- twee vuilnisbakken,
- regenwaterafvoer,
- fietsbogen,
- de locaties van de aansluitingskasten voor water/gas/elektriciteit voor de openbare ruimte en het Recypark
- een klein, niet omheind voorplein aan de kant van de stoep,

Deze zones zijn geel omlijnd op het bijgevoegde plan.

Dit plan maakt integraal deel uit van de beheersovername en zal door de partijen worden ondertekend en zal erbij gevoegd blijven.



### III. Principes die moeten worden nageleefd

- Het doel van het bezettingsproject is om initiatieven op te zetten die bijdragen tot de dynamisering van het skatepark en tot de ontwikkeling van een positieve toe-eigening van de site door middel van interculturele, intergenerationele en gemengde activiteiten.
- De locatie mag open zijn van 7.00 tot 22.00 uur. Een maximale bezetting is wenselijk. De kandidaat moet zich verbinden met betrekking tot het minimumaantal dagen en de openingsuren die hij in zijn kandidatuur opgeeft,
- De bezettingsprojecten moeten een educatief, sport- of animatieproject bevatten, en in de mate van het mogelijke, een link hebben met het afvalstoffenbeheer (sensibilisering en animatie rond sortering) en met de sensibilisering rond stadsnetheid,
- Het skatepark zal actief deelnemen (skatelessen, skatedemonstraties rond afval en hergebruik) aan de openbare evenementen georganiseerd door het ANB om de activiteiten van de Recypark te promoten (opening van het Recypark begin september, openbedrijvendag)
- De bezettingsprojecten moeten een toegevoegde waarde bieden aan de buurt,
- De activiteiten moeten verband houden met glijporten (skateboarden, rolschaatsen, skeeleren, BMX, steps),
- Net Brussel zal geen investeringen doen voor deze bezettingen, behalve voor de installaties die vermeld staan in de beheersovereenkomst,
- Alle werkzaamheden moeten vooraf worden besproken en overeengekomen met Net Brussel,
- De kosten die inherent zijn aan het gebruik van het skatepark worden betaald door de beheerder.

### IV. Procedure

De bezetting wordt gesloten voor een periode van 9 jaar. Indien er geen opzegging per aangetekend schrijven is 1 jaar voor het verstrijken van de termijn van 9 jaar, wordt deze bezetting stilzwijgend verlengd voor periodes van 3 jaar.

### V. Overeenkomst van terbeschikkingstelling van de site

De bezetting van de site wordt omkaderd door een overeenkomst tussen Net Brussel en de beheerder-coördinator. Deze overeenkomst zal de voorwaarden bevatten die in dit document worden opgelijst en de elementen die in de geselecteerde kandidatuur staan.

### VI. Procedure van het indienen van blijken van belangstelling

Het plaatsbezoek is verplicht en wordt op afspraak georganiseerd voor de indiening van de kandidaturen.

De bezoeken zullen gebeuren via de ingang van de werf van het Recypark (F. Demetskade 22, 1070 Anderlecht). De veiligheidsuitrusting wordt ter beschikking gesteld door Net Brussel.

De kandidaturen moeten tegelijkertijd worden gestuurd:

- per post naar het Agentschap Net Brussel, de Broquevillelaan 12, 1150 Sint-Pieters-Woluwe,



- elektronisch in de vorm van één PDF-bestand op A4- of A3-formaat met als voorwerp van de e-mail : "Antwoord AMI -Demets - naam aanvrager",  
ter attentie van de heer Alexis Choteau (alexis.choteau@arp-gan.be) met een kopie aan mevrouw Florence Provost (florence.provost@arp-gan.be) uiterlijk op vrijdag **31 mei 2024 om 10.00 uur**.

De dossiers moeten ten minste de volgende informatie bevatten:

- Identificatie van de kandidaat beheerder-coördinator (naam, maatschappelijke zetel, rechtsvorm, organigram, contactgegevens van de verantwoordelijke persoon);
- Indien niet dezelfde, de identificatie van de drager van het project (team, vaardigheden) en eventuele partners (naam, statuten, respectieve rollen);
- Een nota (maximaal 2 A4'tjes) waarin het bezettingsproject in zijn geheel wordt gepresenteerd, inclusief:
  - Gegarandeerde openings- en sluitingsuren en -dagen (d/j, u/d);
  - Animatie op de site (pedagogisch project, project van integratie, inclusie in het lokale sociaal-economische, artistieke, circulaire economie weefsel of andere projecten en ingezette middelen (bijvoorbeeld preciseren: het aantal animatoren/animatrices dat de initiaties tijdens deze openingsdagen zal omkaderen);
  - De beschrijving van het materieel dat aan de bevolking ter beschikking zal worden gesteld,
  - Het beoogde beheersmodel met het onderhoud en de schoonmaak van de sportinfrastructuur en de omgeving;
  - De getroffen maatregelen om maximale veiligheid voor de gebruikers van het skatepark te garanderen (een reglement is noodzakelijk, informatieborden, regeling de verkeersstromen, schoonmaak van de site, enz.);
  - De beschrijving van de evenementen, activiteiten of andere om het skatepark dynamischer, duurzamer en veiliger te maken;
  - De voorziene jaarplanning van de activiteiten op de site;
  - Een communicatie- en promotieplan van het skatepark en van het activiteitenprogramma naar het publiek en in de wijk, met inachtneming van de tweetaligheid in alle communicatie. Eventuele samenwerking met andere relevante spelers, en de voorgestelde initiatieven om ervoor te zorgen dat het skatepark stevig verankerd is in de buurt;
  - De acties die worden ondernomen om skateboarders en andere gebruikers van de site te sensibiliseren rond het respect voor de locatie en de positieve toe-eigening ervan (sensibiliseringsacties rond netheid, vandalisme, drugshandel, enz.).



**Bijlage 1: Illustraties van het project**  
**Situatie van de site**



Situatieplan

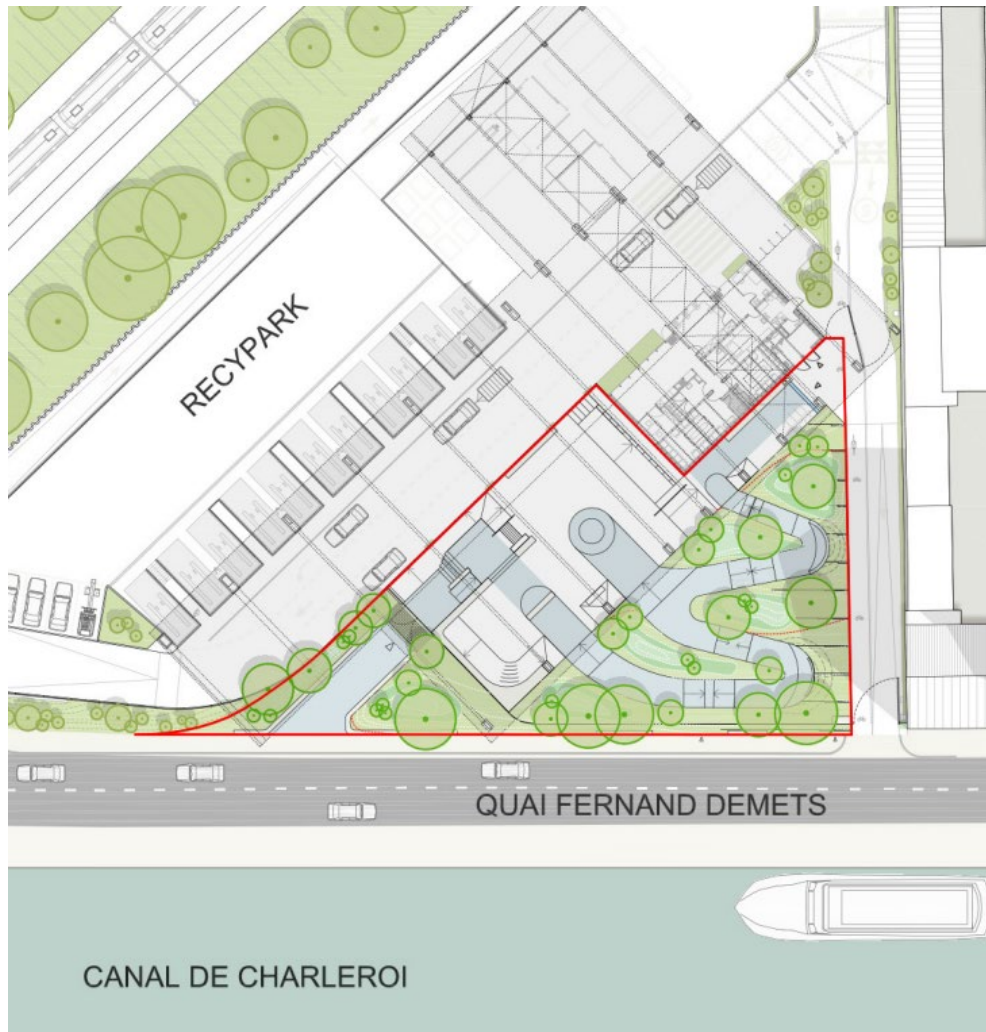


NET BRUSSEL



net.brussels

**Plan van terbeschikkingstelling:**



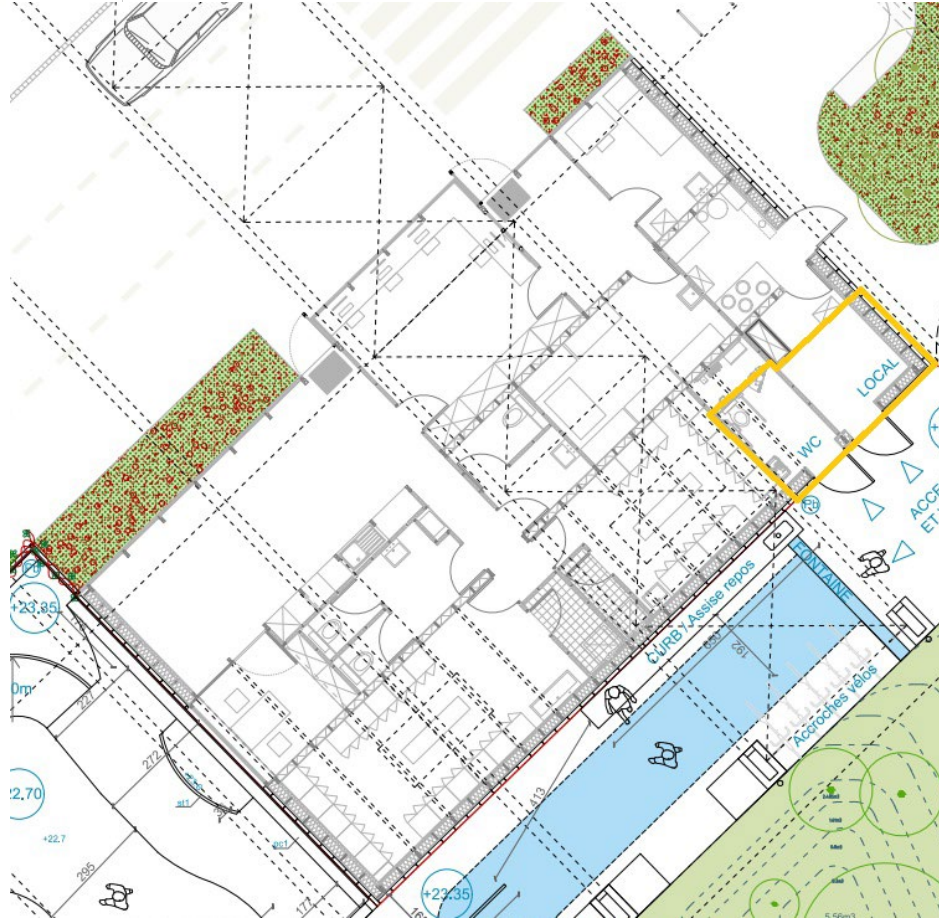
*Perceel waarop de terbeschikkingstelling betrekking heeft*



NET BRUSSEL



net.brussels



*Lokalen waarop de terbeschikkingstelling betrekking heeft*

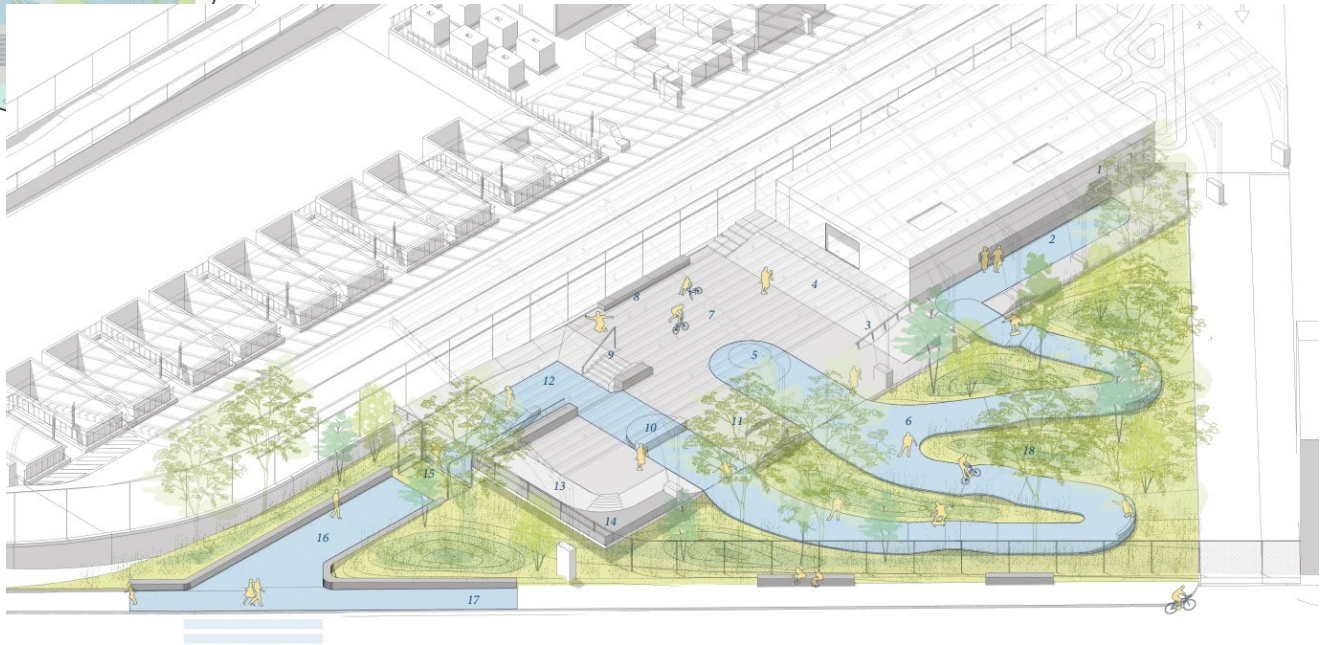


SKATEPARK  
DEMETS

NET BRUSSEL



net.brussels



Visual van het project



*Visual van het project, straatkant, F. Demetskaai*





NET BRUSSEL



net.brussels



*Visual van het project onder de hal*



*Visual van de groene ruimte en snakerun*



*Voortgang van de werf, straatkant, F. Demetskaai*



*Voortgang van de werf (april-2024)*